



ÉLECTIONS 2020

des membres du bureau syndical



NOUVELLES INSTANCES PAGE 2

**LE SDEC ÉNERGIE :
COMMENT ÇA MARCHE ?**



LE SDEC ÉNERGIE PAGE 11

**LE SERVICE PUBLIC DE L'ÉNERGIE
DANS LE CALVADOS**



**NOUVELLE
PRÉSIDENTE** PAGE 3

**CATHERINE GOURNEY-LECONTE
« TRAVAILLER EN ÉQUIPE »**

LES NOUVELLES INSTANCES DU SDEC ÉNERGIE

Comment ça marche ?

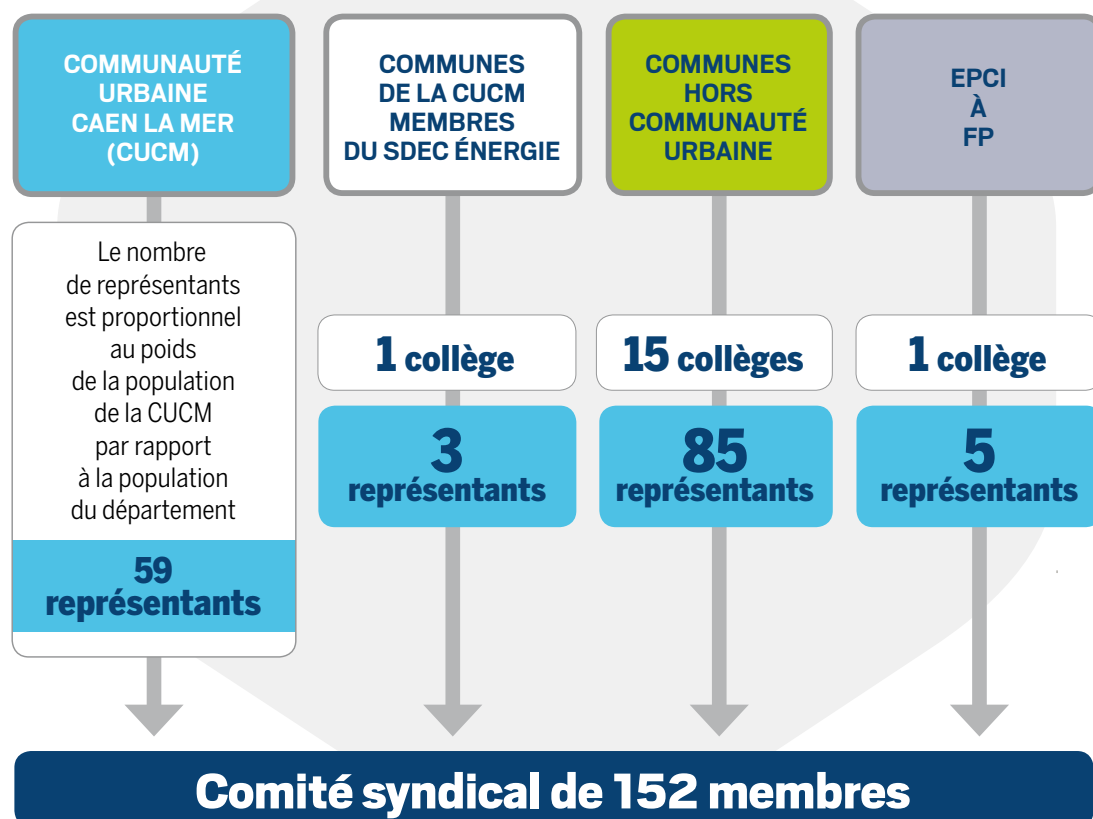
En mars et juin derniers ont eu lieu les élections municipales. Dans la foulée, les conseils municipaux et communautaires des 524 collectivités adhérentes ont désigné leurs 1046 délégués afin de siéger au sein du syndicat. Les 152 représentants du comité syndical se sont alors réunis le jeudi 24 septembre 2020, à la CCI de Caen pour élire les membres du bureau syndical, les vice-Président(e)s et Président(e) du SDEC ÉNERGIE.

Suite à l'élection des maires et des présidents d'EPCI, les conseils municipaux et communautaires ont désigné chacun 2 délégués au SDEC ÉNERGIE afin de siéger au sein des 17 collèges électoraux du syndicat (voir schéma ci-contre). Les différents collèges se sont ensuite réunis afin d'élire les 152 membres du comité syndical dont 85 représenteront les communes du département. À cela s'ajoutent un collège représentant Caen la Mer (59 membres sur la base des données de population 2020), des représentants des communautés de communes adhérentes (5 membres) et un dernier collège de 3 représentants, pour les communes de Caen la mer uniquement adhérentes au SDEC ÉNERGIE pour l'éclairage public.

Le comité syndical délibère et vote les projets les plus importants du SDEC ÉNERGIE, tels que budget, les aides financières, l'exercice des compétences, les contrats de concession, ... Le comité syndical se réunit en général 3 fois par an à Caen.

Après les élections, les collèges électoraux deviennent des commissions locales d'énergies (CLE) qui se réunissent en général deux fois par an, sur une commune du secteur géographique, pour échanger sur des sujets d'actualités de l'énergie et du syndicat. Elles permettent également de débattre de sujets, présentés ensuite au comité syndical. ■

Composition des collèges électoraux



LE SDEC ÉNERGIE, un syndicat composé d'élus

Le SDEC ÉNERGIE est un syndicat mixte composé de 524 collectivités (communes et intercommunalités) qui adhèrent au syndicat pour sa compétence fondatrice (l'organisation du service public de l'électricité) et/ou pour ses compétences à la carte telles que la contribution à la transition énergétique, les énergies renouvelables, l'éclairage public, la signalisation lumineuse, le gaz...



Catherine Gourney-Leconte **Présidente du SDEC ÉNERGIE**

« Rester fidèle à nos valeurs et répondre aux enjeux de la transition énergétique »

Le 24 septembre dernier, Catherine Gourney-Leconte a été élue pour 6 ans à la tête du SDEC ÉNERGIE par les 152 représentants du comité syndical, issus des 524 collectivités adhérentes du Calvados.

C'est une maison qu'elle connaît parfaitement. Élu au SDEC ÉNERGIE depuis 2008, Catherine Gourney-Leconte a tout d'abord siégé comme membre au bureau syndical pour devenir, en 2014, 1^{ère} vice-Présidente en charge de la transition énergétique. « *J'ai appris progressivement à connaître le SDEC ÉNERGIE, à y travailler avec assiduité et à m'imprégner de ses valeurs fondatrices. J'y ai découvert un syndicat performant et humain, riche de services offerts à nos collectivités adhérentes.* »

Pourquoi avoir brigué la présidence ?

C.G-L : J'entends poursuivre le travail engagé par mes prédécesseurs, Henri Girard et Jacques Lelandais en préservant et en renforçant les valeurs fédératrices du syndicat, dont la première est la solidarité entre les territoires.

« J'ai appris progressivement à connaître le SDEC ÉNERGIE, à y travailler avec assiduité et à m'imprégner de ses valeurs fondatrices. J'y ai découvert un syndicat performant et humain, riche de services offerts à nos collectivités adhérentes. »

Les collectivités adhérentes bénéficient d'une qualité d'expertise du SDEC ÉNERGIE.

Nous sommes la boîte à outils en matière d'ingénierie de réseau et de transition énergétique. Dans un contexte où l'ingénierie est de plus en plus complexe à maîtriser, les collectivités attendent que l'on apporte des réponses à la hauteur des enjeux.

Nous devons plus encore mutualiser nos projets et réaliser des économies d'échelle, nous devons développer de nouveaux services, qu'ils soient identiques quelle que soit la taille de la commune.

Quelles sont alors vos priorités ?

C.G-L : Répondre aux enjeux de la transition énergétique. Que l'énergie produite soit plus verte et que baissent nos consommations, notamment celles des bâtiments publics.

Sous ma vice-présidence, lors du dernier mandat, le SDEC ÉNERGIE s'est largement engagé dans cette voie : projets photovoltaïques, développement de la mobilité durable, SOLEIL 14, construction de réseaux de chaleur, groupements d'achats d'énergie... Des actions utiles pour les collectivités et les usagers.

Il faut désormais aller plus loin, amplifier notre action en développant nos conseils, notre expertise, en continuant à accompagner au mieux les communes dans leurs travaux, être acteur des énergies renouvelables, favoriser la mobilité bas carbone, défendre l'économie circulaire...

Et concernant les réseaux proprement dits ?

C.G-L : Les réseaux d'énergie, qu'ils soient électriques ou de gaz, contribuent à l'aménagement de nos territoires. C'est une des missions prioritaires et historiques du SDEC ÉNERGIE.

Le contrat de concession électricité a été renouvelé lors du dernier mandat. Il s'appuie notamment sur des programmes d'investissement sur 4 ans qu'il faudra renégocier. Il en va de la qualité de l'énergie distribuée qui doit être comparable que l'on habite en cœur de ville à Caen, Bayeux, Falaise, Lisieux ou Vire ou dans les territoires ruraux du Bocage, du Bessin ou du Pays d'Auge. Nos concitoyens doivent avoir la même qualité de service dans toutes les communes de notre département. Quant au gaz, la nécessaire baisse de la consommation d'énergie fossile nous conduit à le verdir notamment par la voie de la méthanisation. Bref, les chantiers ne manquent pas et nous sommes déjà au travail ! ■



Philippe Lagalle

1^{er} vice-Président en charge de l'Administration générale - Finances - Cartographie et usages numériques

COMMISSION LOCALE D'ÉNERGIE DES EPCI

« Confirmer la bonne gestion et poursuivre les investissements »

Philippe Lagalle est maire de la commune de Thury-Harcourt/Le Hom et 1^{er} vice-Président de la communauté de communes Cingal Suisse-Normande. Au comité syndical, il est un des représentants du collège des EPCI et 1^{er} vice-Président en charge de la commission Administration générale - Finances - Cartographie et usages numériques. « Présider une commission permet de participer à l'élaboration de la stratégie du SDEC ÉNERGIE, aux décisions sur les régimes d'aides qui seront attribuées aux adhérents, aux débats qui ne manqueront pas d'être tenus pour orienter les futures actions du SDEC ÉNERGIE dans des domaines tels que les énergies renouvelables, les modes de mobilité de demain ... ».

La commission qu'il préside couvre les domaines des ressources humaines, des finances et des moyens mis à la disposition des services. « Il est indispensable d'adapter les équipes aux métiers et domaines qui seront nécessaires pour suivre la stratégie de développement du syndicat : la transition écologique, la mobilité, les énergies renouvelables ». Côté finances, Philippe Lagalle entend confirmer la maîtrise des dépenses de fonctionnement et poursuivre la politique d'investissement avec plus de 30 M€ consacrés en 2019 à l'amélioration des réseaux électriques (20M€) et de l'éclairage public (10M€). ■



Rémi Bougault

2^e vice-Président en charge des concessions électricité et gaz

COMMISSION LOCALE D'ÉNERGIE « ISIGNY-OMAHA INTERCOM »

« Suivre le contrat avec Enedis et travailler sur la future concession GRDF »

Rémi Bougault, directeur de recherche dans un organisme public à Caen est maire-adjoint de Vierville-sur-mer, commune de l'intercommunalité Isigny-Omaha. « Il y a 12 ans, j'ai été désigné délégué au SDEC ÉNERGIE. J'ai découvert un syndicat au service des communes du Calvados. Une belle maison dans laquelle j'ai éprouvé le désir d'habiter ». Représentant du collège Isigny-Omaha Intercom et élu membre du bureau depuis 3 ans à l'occasion d'une élection partielle, Rémi Bougault a voulu poursuivre ce mandat pour être au service de toutes les communes, des plus grosses aux plus petites. « Je suis attaché au fait que notre syndicat garde cet esprit de solidarité entre les communes du département. La mission première du SDEC ÉNERGIE est d'organiser le service public de l'élec-

tricité, de vérifier la qualité de la distribution, dans les zones à forte densité d'habitants mais aussi dans les petits villages, d'où ma candidature à la commission concessions qui concerne aussi la distribution du gaz, une compétence à la carte ».

Dans les prochains mois, Rémi Bougault entend suivre notamment l'application du contrat avec Enedis. « Bien analyser les données de contrôle, effectuer des avenants nécessaires et suivre notre Plan Pluriannuel d'Investissement. Nous devons faire que les zones prioritaires (Pays d'Auge et zone ventées) trouvent enfin une qualité de l'électricité améliorée. Pour le gaz, le SDEC ÉNERGIE travaille sur un nouveau contrat de concession avec GRDF. Nous avons aussi d'autres contrats avec Primagaz et Antargaz-Finagaz ». ■



Jean-Yves Heurtin

3^e vice-Président en charge du développement économique

COMMISSION LOCALE D'ÉNERGIE « PAYS DE FALAISE »

« Être un lien entre le territoire et la structure que l'on représente »

Agriculteur sur la commune d'Ouilly-le-Tesson dont il est aussi le maire, Jean-Yves Heurtin entame son troisième mandat au sein du SDEC ÉNERGIE. « C'est important d'être délégué d'un collège pour faire le lien entre le territoire que l'on représente et la structure départementale. » Dans ce nouveau mandat, l'élu du Pays de Falaise reprend une présidence de commission, celle du développement économique. « C'est un engagement pour le bon fonctionnement de notre syndicat. Mon implication comme président de commission est essentielle pour proposer avec les membres de la commission des orientations, actions ou accompagnement financier au bureau. »

Et les enjeux pour le SDEC ÉNERGIE sont importants selon Jean-Yves Heurtin. « Bien évidemment les enjeux sont forts dans cette période de crise car l'accompagnement technique et financier au raccordement des acteurs économiques est indispensable pour le développement ou la création d'entreprise ou d'exploitation agricole, mais aussi pour les collectivités car les réseaux de distribution d'énergie participent largement à l'aménagement de nos territoires ». ■



Cédric Poisson

4^e vice-Président en charge des relations usagers et précarité énergétique

COMMISSION LOCALE D'ÉNERGIE « ISIGNY-OMAHA INTERCOM »

« Être au plus proche des besoins des élus et des habitants »

Délégué au SDEC ÉNERGIE depuis 2008, Cédric Poisson entame son second mandat comme maire de Cormolain. « En tant qu'élu rural, j'ai pu constater que le syndicat intervenait dans plusieurs domaines de compétences qui impactaient le quotidien des habitants ». Dans sa volonté d'être utile à son territoire, Cédric Poisson reprend dans ce nouveau mandat la présidence de la commission Relations usagers et précarité énergétique. « Nous avons constaté un accroissement des dossiers à traiter, une évolution réglementaire avec la disparition des tarifs sociaux de l'énergie et l'arrivée du chèque énergie. » Parmi ses priorités, l'élu local met en avant l'accompagnement des opérateurs Habitat pour une plus grande performance énergétique durable, le travail sur le FSE

(Fonds de Solidarité ÉNERGIE) afin que celui-ci réponde au mieux aux besoins des bénéficiaires, le maintien du niveau d'aides avec les CCAS pour les impayés gaz propane réseau. « Je désire aussi que l'on informe mieux encore les élus et le grand public sur les différents dispositifs d'aide. À nous d'apporter des réponses aux sollicitations d'usagers sur toutes les thématiques liées à l'énergie. »

À noter que le périmètre de cette commission est élargi en y intégrant les relations avec les usagers, signe que le syndicat place au cœur de son action l'utilisateur des services publics de l'énergie. ■



Marc Lecerf

5^e vice-Président en charge de la transition énergétique

COMMISSION LOCALE D'ÉNERGIE « CAEN LA MER »

« La transition énergétique est au cœur de tous les enjeux »

Élu municipal depuis 1989, maire de Fleury-sur-Orne depuis 2010, réélu en 2020, Marc Lecerf est vice-Président à Caen la Mer en charge de l'environnement, des énergies, de la collecte et de la valorisation des déchets. Fort de son expérience d'élu local, il connaît parfaitement les valeurs, l'action et l'utilité du syndicat départemental pour les collectivités territoriales. « Le SDEC ÉNERGIE intervient sur de nombreux sujets qui sont en synergie avec ceux sur lesquels j'agis à Caen la mer. Aussi, je voulais prolonger mon investissement dans un cadre départemental. » Afin de s'engager plus encore, Marc Lecerf a candidaté à la présidence d'une commission, celle de la transition énergétique. « Il ne faut pas craindre d'assumer des responsabilités. J'ai donc mis ma candidature à la dispo-

sition des collègues du SDEC ÉNERGIE qui m'ont fait l'honneur de la retenir. Je veux agir dans une démarche de rassemblement que portent l'intérêt général et la solidarité entre les territoires ».

Une nouvelle mission et une thématique dont il ne sous-estime pas l'importance. « La transition énergétique est au cœur des enjeux qui nous permettront de construire le monde de demain. Les énergies renouvelables et/ou récupérables constituent des leviers essentiels d'un monde de plus en plus durable et résilient. Beaucoup a déjà été fait, il nous faut désormais aller encore plus loin, collectivement. » ■



Jean-Luc Guillouard

6^e vice-Président en charge des mobilités bas carbone

COMMISSION LOCALE D'ÉNERGIE « CŒUR DE NACRE »

« Le SDEC ÉNERGIE, précurseur dans le domaine de la mobilité durable »

Délégué et membre du bureau au SDEC ÉNERGIE depuis 2008, Jean-Luc Guillouard entame son second mandat comme maire de la commune nouvelle de Colomby-Anguerny et vice-Président à l'intercommunalité « Cœur de Nacre », en charge des solidarités territoriales, de l'aide sociale, des politiques pour les aînés et les Gens du voyage. « J'apprécie ce syndicat qui travaille pour garantir l'équilibre et la cohérence de la distribution de l'électricité sur tout le territoire du département ».

Président de la commission Mobilités bas carbone, Jean-Luc Guillouard considère le SDEC ÉNERGIE comme un précurseur dans le domaine de la mobilité durable en Normandie. « Plus de 150 communes sont déjà équipées de bornes électriques, soit 226 points, répartis de

façon pertinente, sur tout le département du Calvados ». Le président de commission entend participer au doublement du nombre de bornes de recharges rapides pour véhicules jusqu'à 100 kVA, innover dans les propositions des moyens de paiement. « Mais, seule la combinaison de véhicules électriques à batteries, à hydrogène et au GNV, permettra de concilier les impératifs de « zéro émission », de confort de l'utilisateur et de flexibilité des usages, et ce, à un coût raisonnable ».

Et l'élu de proposer de travailler sur des projets innovants comme la création de plateformes multimodales. « Équipées de panneaux solaires, elles pourront regrouper des services comme l'autopartage, des bornes pour les vélos électriques, appareils connectés et pour la mise en place de transports collectifs ». ■



Gérard Poulain

7^e vice-Président en charge des Travaux sur les réseaux publics d'électricité

COMMISSION LOCALE D'ÉNERGIE « TERRE D'AUGE »

« Poursuivre la transition énergétique »

Gérard Poulain est depuis 25 ans maire de la commune de Vieux Bourg située sur le territoire de « Terre d'Auge » près de Pont-l'Évêque. « Devenir délégué est l'occasion de représenter mon territoire auprès du SDEC ÉNERGIE. C'est être au cœur des enjeux d'aménagement avec la recherche permanente d'un service de qualité ».

Membre du bureau syndical dans la mandature précédente, référent sur la CLE du Nord Pays d'Auge (soit 56 communes), il lui semblait naturel de poursuivre son action, et d'apporter toute son expérience à la présidence d'une commission. « C'est pour moi un engagement important de travailler auprès des communes, de garantir les meilleures conditions de distribution et de qualité d'électricité mais aussi de service et de coût.

Il est nécessaire de veiller à la bonne utilisation de l'argent public en y apportant mes compétences d'élu et mon savoir-faire acquis tout au long de ma vie professionnelle. »

Et Gérard Poulain de souligner l'obligation d'accompagner les collectivités dans la transition énergétique. « Les enjeux sont très importants compte tenu du volume des investissements consacrés aux réseaux de distribution par la construction, la sécurisation, le renforcement et la rénovation des postes de transformation ». ■



Jean Lepaulmier

8^e vice-Président en charge de l'éclairage public et la signalisation lumineuse

COMMISSION LOCALE D'ÉNERGIE « BESSIN - BAYEUX INTERCOM »

« Ne pas oublier les élus locaux »

Maire-adjoint de Bayeux en charge des travaux, voirie, bâtiment et sécurité, Jean Lepaulmier siège aussi à l'intercommunalité avec une délégation défense-incendie, eau potable et assainissement. Il intègre cette année le bureau du SDEC ÉNERGIE et prend la présidence de la commission « éclairage public et signalisation lumineuse ». « Les élus locaux ont des attentes, des interrogations, des atouts à faire valoir. Il est essentiel que les représentants du SDEC ÉNERGIE soient au sein du bureau syndical leur courroie de transmission. »

Côté objectif, Jean Lepaulmier entend défendre un des principes fondateurs du SDEC ÉNERGIE : garantir la qualité du service public et de manière équitable pour

toutes les communes. Concernant les enjeux liés à l'éclairage public, il met en avant la modernisation et la mutualisation des réseaux, une meilleure maintenance afin de diminuer les pannes, le renouvellement des lampadaires, le développement de nouveaux services en lien avec l'éclairage (télésurveillance, sonorisation, pilotage à distance...) mais aussi la mise en place de programmes d'efficacité énergétique environnementale (réduction des consommations, réflexion sur l'éclairage nocturne...). Côté signalisation, les enjeux portent surtout sur la sécurisation des installations. « Il est indispensable d'assurer une sécurité optimum tout en maîtrisant les coûts. » ■

FONCTIONNEMENT DU SDEC ÉNERGIE

Le Bureau et les commissions

Les 152 représentants du comité syndical, issus des 524 collectivités adhérentes, se sont réunis le jeudi 24 septembre dernier à la CCI de Caen pour élire le Président du Syndicat Départemental d'Énergies du Calvados (SDEC ÉNERGIE). Catherine Gourney-Leconte succède à Jacques LELANDAIS à la tête de la collectivité. Avec 8 vice-Présidents et 16 membres siégeant au bureau syndical, chaque Commission Locale d'ÉNERGIE (CLE) est ainsi représentée par au moins un membre.

LA PRÉSIDENTE ET SES 8 VICE-PRÉSIDENTS



**Catherine
GOURNEY-LECONTE**
Présidente
du SDEC ÉNERGIE



**Philippe
LAGALLE**
CLE DES EPCI
1^{er} vice-Président
Administration
générale - Finances
Cartographie et
usages numériques



**Rémi
BOUGAULT**
CLE ISIGNY-OMAHA
INTERCOM
2^e vice-Président
Concessions
Electricité et gaz



**Jean-Yves
HEURTIN**
CLE
PAYS DE FALAISE
3^e vice-Président
Développement
économique



**Cédric
POISSON**
CLE ISIGNY-OMAHA
INTERCOM
4^e vice-Président
Relations usagers
et précarité
énergétique



**Marc
LECERF**
CLE CAEN LA MER
5^e vice-Président
Transition
énergétique



**Jean-Luc
GUILLOUARD**
CLE CŒUR DE NACRE
6^e vice-Président
Mobilités
bas carbone



**Gérard
POULAIN**
CLE TERRE D'AUGE
7^e vice-Président
Travaux sur les
réseaux publics
d'électricité



**Jean
LEPAULMIER**
CLE BAYEUX INTERCOM
8^e vice-Président
Éclairage public
et signalisation
lumineuse

MEMBRES DU BUREAU SYNDICAL



**Vincent
RUON**
CLE PRÉ BOCAGE
INTERCOM



**Hervé
GUIMBRETIERE**
CLE SEULLES
TERRES ET MER



**Henri
GIRARD**
CLE VALLÉES
DE L'ORNE
ET DE L'ODON



**Abderrahman
BOUJRAD**
CLE CINGAL
SUISSE NORMANDE

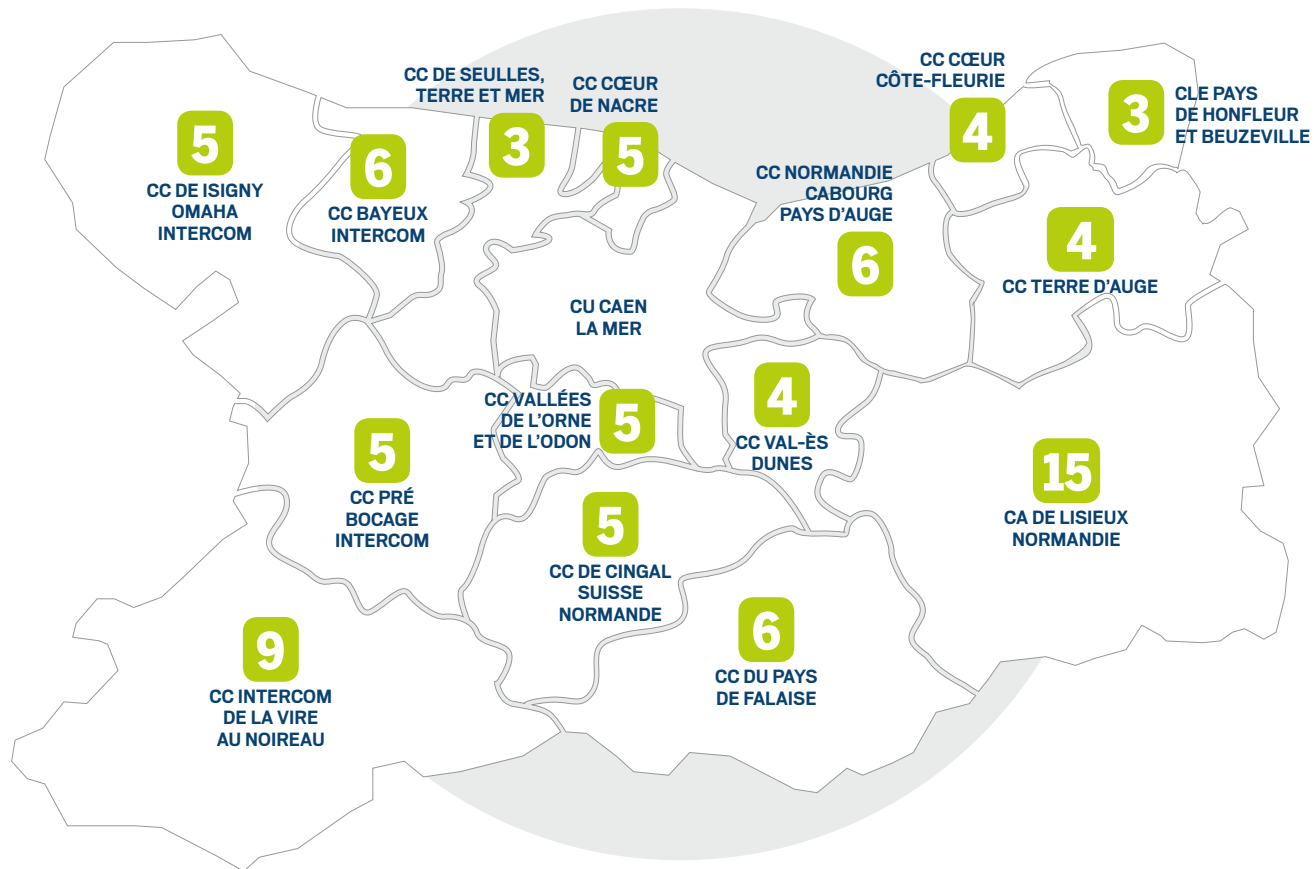


**Alain
LE FOLL**
CLE VAL ES DUNES



**Patrice
GERMAIN**
CLE NORMANDIE
CABOURG
PAYS D'AUGE

REPRÉSENTATION DES COLLÈGES DES COMMUNES AU COMITÉ SYNDICAL (HORS CAEN LA MER)



Anne-Marie BAREAU
CLE LISIEUX NORMANDIE



Nadine LAMBINET-PELLE
CLE CŒUR CÔTE FLEURIE



Catherine FLEURY
CLE PAYS DE HONFLEUR - BEUZEVILLE



Philippe CAPOËN
CLE COMMUNES DE LA CU, MEMBRES DU SDEC ÉNERGIE



Brigitte BARILLON
CU CAEN LA MER



Franck GUEGUENIAT
CU CAEN LA MER



Patrick JEANNENEZ
CU CAEN LA MER



Denis CHERON
CLE LISIEUX NORMANDIE



Gilles MALOISEL
CLE INTERCOM DE LA VIRE AU NOIREAU



Christophe MORIN
CLE VALLÉES DE L'ORNE ET DE L'ODON

LES COMMISSIONS INTERNES

COMMISSIONS	DOMAINES D'INTERVENTIONS	MEMBRES
Administration générale Finances Cartographie et usages numériques	<ul style="list-style-type: none"> - Préparation et suivi du budget, suivi de la trésorerie - Gestion des emprunts et de la trésorerie, taxes, redevances et contributions - Politique d'aides financières et d'achats - Politique de gestion des Ressources humaines - dialogue social - hygiène et sécurité - Système d'informations géographiques (www.mapeo.calvados.fr, PCRS...) - SDSI - RGPD - Usages numériques... - Certification 9001 et 50001 	Philippe Lagalle Hervé Guimbretière Henri Girard Catherine Fleury Brigitte Barillon Franck Guéguénat
Concessions électricité et gaz	<ul style="list-style-type: none"> - Organisation du service public de distribution et de fourniture de l'électricité et du gaz - Suivi et évolution des cahiers des charges de concession et ses annexes, rapports de contrôle, avenants... - Renouvellement du contrat de concession gaz naturel - Relations avec les concessionnaires électricité et gaz - Développement coordonné des réseaux d'énergie - électricité/gaz/chauffeur - Affaires juridiques réseaux et énergie 	Rémi Bougault Cédric Poisson Vincent Ruon Patrice Germain Catherine Fleury Franck Guéguénat
Développement économique	<ul style="list-style-type: none"> - Aides aux raccordements aux réseaux publics d'électricité et de gaz (soutirage et injection) - Contribution aux PLUi - SCOT... / impact sur le développement et capacité des réseaux - Barème de raccordement aux réseaux 	Jean-Yves Heurtin Rémi Bougault Gérard Poulain Abderrahman Boujrad Gilles Maloïsel Christophe Morin
Relations usagers et précarité énergétique	<ul style="list-style-type: none"> - Précarité énergétique : aide et soutien à l'usager, fonds solidarité énergie, fonds d'aide aux travaux... - Commission consultative des services publics locaux de l'électricité et du gaz - Volet usagers liés au contrôle concessif - Gestion d'un service public local de fourniture d'énergie en faveur des particuliers - Réclamations - enquête de satisfaction 	Cédric Poisson Philippe Lagalle Jean-Luc Guillouard Vincent Ruon Anne-Marie Bareau Brigitte Barillon
Transition énergétique	<ul style="list-style-type: none"> - Planification énergétique : suivi des PCAET, animation de la Commission Consultative pour la Transition Énergétique - Production Énergies Renouvelables : cadastre solaire, Contrat d'Objectifs territoriaux, développement de projets bois - biométhane - solaire photovoltaïque et thermique - éolien - hydroélectrique... Projets participatifs ou citoyens - Développement des réseaux de chaleur - Développement de la flexibilité énergétique : stockage énergie - injection - autoconsommation... - Efficacité énergétique des bâtiments publics : CEP, rénovation énergétique, optimisation des consommations énergétiques... - Education à la transition énergétique (scolaires, adultes) : Maison de l'Énergie et Fabrique Énergétique - Accompagnement des projets visant l'économie circulaire des territoires et groupement d'achat d'énergies 	Marc Lecerf Jean-Yves Heurtin Abderrahman Boujrad Patrice Germain Nadine Lambinet-Pelle Gilles Maloïsel
Mobilités bas carbone	<ul style="list-style-type: none"> - Contribution au Schéma directeur des mobilités électriques - Encouragement à l'usage des mobilités bas carbone - Construction de stations de recharge et d'avitaillement de mobilité électrique - GNV - Hydrogène - Maintenance et exploitation des infrastructures de recharge et d'avitaillement - Développement de nouveaux services - auto partage, vélo électrique... 	Jean-Luc Guillouard Marc Lecerf Henri Girard Nadine Lambinet-Pelle Philippe Capoen Christophe Morin
Travaux sur les réseaux publics d'électricité	<ul style="list-style-type: none"> - Construction et sécurisation des réseaux d'électricité - Programme de renforcement du réseau Basse Tension - Programme annuel d'effacement coordonné des réseaux - PPI-PA : suivi et programmation - conférence NOME - Inventaire FACE - Animation de la commission d'intégration pour l'environnement - Rénovation des postes de transformation et traitement des déchets de chantier 	Gérard Poulain Jean Lepaulmier Alain Le Foll Anne-Marie Bareau Patrick Jeannenez Denis Chéron
Éclairage public et signalisation lumineuse	<ul style="list-style-type: none"> - Modernisation des réseaux d'éclairage public et de signalisation lumineuse - Maintenance et exploitation de l'éclairage public et de la signalisation lumineuse - Développement de nouveaux services en lien avec les installations d'éclairage public - Renouvellement de l'éclairage des bâtiments publics - Réduction des consommations d'énergie (éclairage public...) + respect des éco systèmes (trame verte...) 	Jean Lepaulmier Alain Le Foll Hervé Guimbretière Philippe Capoen Denis Chéron

COMMISSIONS SPÉCIFIQUES

COMMISSIONS	MEMBRES TITULAIRES	MEMBRES SUPPLÉANTS
APPEL D'OFFRES (CAO)	Présidente : Catherine Gourney-Leconte Philippe Lagalle - Cédric Poisson - Jean-Luc Guillouard - Gérard Poulain - Jean Lepaulmier	Vincent Ruon - Henri Girard Abderrahman Boujrad - Anne-Marie Bareau Patrick Jeannenez
COMMISSION DE DÉLÉGATION DES SERVICES PUBLICS (CDSP)	Présidente : Catherine Gourney-Leconte Rémi Bougault - Cédric Poisson - Vincent Ruon - Patrice Germain - Catherine Fleury	Philippe Lagalle - Jean-Luc Guillouard Henri Girard - Franck Guéguénat Christophe Morin
COMMISSION CONSULTATIVE DES SERVICES PUBLICS LOCAUX (CCSPL)	Présidente : Catherine Gourney-Leconte Philippe Lagalle - Cédric Poisson - Jean-Luc Guillouard - Anne-Marie Bareau - Brigitte Barillon	Rémi Bougault - Patrice Germain Nadine Lambinet-Pelle - Catherine Fleury Denis Chéron
COMMISSION DÉPARTEMENTALE D'INTÉGRATION DES OUVRAGES DANS L'ENVIRONNEMENT	Commune A : Patrick Jeannenez - Commune B : Philippe Capoen - Commune C : Gérard Poulain	Commune A : Jean Lepaulmier Commune B : Patrice Germain Commune C : Anne-Marie Bareau



Le SDEC ÉNERGIE, le service public de l'énergie dans le Calvados

Réunissant 515 communes du département du Calvados et 9 intercommunalités au 1^{er} janvier 2020, le Syndicat Départemental d'Énergies du Calvados est aujourd'hui un acteur public majeur des enjeux énergétiques du département.

Le SDEC ÉNERGIE agit pour la transition énergétique en accompagnant les collectivités locales depuis la production d'énergie (construction de réseaux de chaleur à partir de bois énergie, développement de centrales photovoltaïques solaires,...), en passant par la distribution (organisation des services publics de l'électricité et du gaz, renforcement, effacement et construction des réseaux publics d'électricité,...), jusqu'à l'utilisation (éclairage économique et intelligent, Smart Grids, infrastructures de recharge pour véhicules à faible émission de CO₂ : électriques, hybrides, hydrogène rechargeables, Bio GNV,...).

Développeur de projets, porteur des valeurs du service public, le SDEC ÉNERGIE revendique son statut d'aménageur responsable, privilégiant la synergie des territoires ruraux et urbains, attaché à une qualité de service équitable en tout point du département.



SON OBJECTIF

Œuvrer pour un aménagement énergétique du territoire, équilibré et cohérent, qui favorise la transition énergétique tout en préservant l'intérêt de ses adhérents et de chaque habitant du Calvados.

Les missions du SDEC ÉNERGIE

- Services publics de l'électricité et du gaz
- Transition énergétique et maîtrise de l'énergie
- Cadastre solaire
- Travaux sur les réseaux d'énergies (électricité, gaz, éclairage, télécommunications)
- Gestion de l'éclairage public et de la signalisation lumineuse
- Mobilité durable
- Réseaux de chaleur et/ou froid
- Production d'énergies renouvelables
- Système d'information géographique
- Groupements d'achats d'énergie
- Certificats d'Économie d'Énergie

Le SDEC ÉNERGIE, un acteur engagé dans la transition énergétique



Réseaux de chaleur et/ou froid

Le **SDEC ÉNERGIE** exerce la compétence optionnelle de construction et d'exploitation de réseaux publics de chaleur et/ou de froid alimentés par des énergies renouvelables.



Électricité

Le **SDEC ÉNERGIE** est la collectivité organisatrice du service public de l'électricité dans le Calvados. Il contrôle notamment la bonne application du cahier des charges de concession conclu avec Enedis pour la distribution et EDF pour la fourniture.

Le **SDEC ÉNERGIE** est propriétaire de l'ensemble des ouvrages du réseau public de distribution d'électricité et il assure la maîtrise d'ouvrage partagée des investissements sur le réseau. Le **SDEC ÉNERGIE** est également un acteur local de la lutte contre la précarité énergétique.



Gaz

Le **SDEC ÉNERGIE** est la collectivité organisatrice du service public de gaz dans le Calvados, ainsi que du service public de fourniture de gaz. Il contrôle notamment la bonne application des cahiers des charges de concession conclus avec ses trois concessionnaires : GRDF, Antargaz-Finagaz et Primagaz. Il est l'interface entre les communes et les concessionnaires pour tous les projets gaz sur leur territoire.



Missions et activités complémentaires

Le **SDEC ÉNERGIE** intervient sur des activités complémentaires à ses compétences et notamment : la maîtrise de l'énergie, les PCAET, la formation, les réponses aux actes d'urbanismes et solutions de raccordements électriques, le Service d'Information Géographique (mapeo-calvados.fr), la coordination de groupements d'achat d'énergie, l'éducation à l'environnement et aux économies d'énergie (maisondelenergie.fr)...



Production d'énergies renouvelables

Le **SDEC ÉNERGIE** exerce la compétence optionnelle « énergies renouvelables » comprenant notamment l'aménagement et l'exploitation d'installations de production d'électricité, de biogaz et de chaleur à partir d'énergies renouvelables. Le syndicat peut aussi réaliser et exploiter des réseaux techniques de chaleur.

Dans le cadre de la Commission Consultative pour la Transition Énergétique, le **SDEC ÉNERGIE** et les 16 intercommunalités du Calvados ont créé un cadastre solaire qui permet à tous de tester, gratuitement, le potentiel solaire de sa toiture : soleil14.fr



Éclairage public et signalisation lumineuse

Le **SDEC ÉNERGIE** exerce la compétence optionnelle de maîtrise d'ouvrage de tous les investissements sur les installations d'éclairage public et de signalisation lumineuse.

Le **SDEC ÉNERGIE** gère la maintenance et l'exploitation, comprenant notamment l'achat d'électricité. Il propose également des services associés à l'éclairage public tels que la vidéo-protection, l'éclairage intérieur des bâtiments publics, les panneaux à messages variables...



Contribution à la transition énergétique

Le **SDEC ÉNERGIE** apporte une expertise aux collectivités pour favoriser la transition énergétique par la mise en œuvre d'actions telles que l'accompagnement des PCAET, réalisation d'études et de diagnostics énergétiques, des travaux préconisés, la valorisation du potentiel en énergies renouvelables,...